

ARI

ASSOCIAZIONE RADIOAMATORI ITALIANI

ASSOCIAZIONE RADIODIPLOMATI ITALIANI (1927-1977)

SEZIONE ITALIANA DELLA I.A.R.U.
Eretta in Ente Morale il 10/1/50 (D.P.R. N. 368)

16035 RAPALLO (GE) - Via G. Maggio, 16 - Casella postale 22



SEZIONE

DI

RAPALLO

NEWSLETTER 11/2016

di IK1BBC

Rapallo, 06 Novembre 2016

Cari amici,
eccomi nuovamente con la newsletter nella quale vi voglio informare circa le importanti novità del mese.

Come tutti ben sapete negli anni '30 G. Marconi si trovava a svolgere numerosi esperimenti nel nostro Golfo, tra S. Margherita Ligure e Rapallo ed è proprio per questo motivo, che celebreremo insieme gli 80 anni di quegli importanti eventi che hanno segnato alcuni dei più importanti traguardi del nostro inventore. Marconi fu ospite in quel periodo all'Hotel Miramare ed è proprio per questo motivo che, dal 17 Novembre fino al 4 Dicembre, la nostra sezione sarà attiva con il nominativo IY1MR dalla stanza dove egli era solito alloggiare con la famiglia. Siamo riusciti ad avere il benestare della proprietà dell'albergo e il patrocinio del Comune e saremo quindi coinvolti in questa attività per fare conoscere tutto ciò che si svolse tra il 1931 e il 1936 nel Golfo del Tigullio tra la terra ferma e la nave Elettra.

Le operazioni si svolgeranno già dal primo giorno e continueranno, operatori disponibili permettendo, fino al 4 Dicembre, per poi essere attivi comunque anche durante il Contest 40 80 del fine settimana successivo sempre con lo stesso nominativo.

La manifestazione sarà preceduta da una conferenza stampa, alla quale parteciperanno sia le autorità locali che stampa e televisione e, speriamo che tutto ciò serva per fare conoscere maggiormente il genio di Marconi così come le città di S. Margherita Ligure e Rapallo come luoghi di interesse, oltre che dal punto di vista turistico, anche storico.

Per quanto riguarda le altre iniziative che il CDS sta sviluppando ci sono ancora la questione relativa al ponte U4 e la realizzazione del nuovo impianto a pannelli solari della casermetta del Monte Pegge mentre, presso il Comune, continuano i rapporti per definire i dettagli della nuova sede.

Anche questo mese i nostri soci che fanno parte del volontariato di P.C. hanno svolto la loro opera durante le ultime allerte e, anche se hanno affrontato turni abbastanza faticosi, tutto si è svolto al meglio e senza intoppi.

Come potete vedere ci si sta muovendo su più fronti e, per fare tutto ciò, viene richiesto un impegno notevole che coinvolge molti soci.

Dalla cosa più semplice alla cosa più impegnativa che richiede pianificazione e tempo, i nostri soci stanno dimostrando un attaccamento alla sezione che non vedevo da tempo per cui, coloro che volessero partecipare sotto qualsiasi forma e dare un aiuto a sviluppare qualcosa, sono i benvenuti. Credetemi di lavoro ce n'è sempre da fare. A proposito, ultimamente, durante la manutenzione alle antenne, ci siamo accorti che il danno al rotore, che sembrava una cosa semplice, si è poi rivelato un problema ben più importante in quanto il rotore è da revisionare completamente e richiede un intervento serio.

C'è qualcuno che si sente in grado di darci una mano? Ripeto qualunque lavoro, anche minimo, è importante per il buon funzionamento della sezione.

C'è qualcuno che vuole operare dall'Hotel Miramare? Bene me lo faccia sapere e cercherò di organizzare i turni.

Mi raccomando è un appuntamento importante che non dobbiamo mancare.

DIPLOMI DEL MESE DI NOVEMBRE

DIPLOMI SPAGNOLI

TPEA

Diploma TPEA (lavoro le Province EA) HF

1. Il certificato può essere richiesto da qualsiasi stazione OM/YL o SWL.

2. contatti effettuati dopo il 1 marzo 1979 in una qualsiasi delle bande HF assegnate sono considerati legalmente validi.

3. Tutti i contatti devono essere effettuati esclusivamente dalla stessa provincia.

4. Sono validi i contatti avuti con le stazioni mobili ma solo per la versione Mobile.. Modello TPEA

5. Sono validi i contatti da stazioni portatili a condizione che lo possano dimostrare.

6. Il certificato può essere richiesto in SSB, CW, DIG. o misto.

7. Per ottenere il diploma è necessario aver contattato ciascuna delle province spagnole.

8. Sarà obbligatorio utilizzare la lista ufficiale indicata. Saranno accettate le liste delle sezioni URE e dalle società affiliate alla IARU. In mancanza di questo, devono essere allegate le QSL corrispondenti.

Richiesta web via
<http://diplomas.ure.es/opciones/solicitar-endosos/>

9. Le richieste vanno indirizzate a: URE, Monte Igueldo Av 102, 28053 Madrid ..

10. Per pagare le spese generate dalla gestione del diploma , le spese di emissione e spedizione degli stessi e delle targhe saranno addebitate al richiedente. I prezzi per i non soci URE avranno un aumento del 25%. Per informazioni sui prezzi in vigore, contattare: diplomas@ure.es.

L'elenco delle Province è:

EA1 - Asturias (O), Avila (AV), Burgos (BU), Santander (S), LaCoruna (C), Leon (LE), Lugo (LU), Orense (OR), Palencia (P), Pontevedra (PO), Logrono (LO), Salamanca (SA), Segovia (SG), Soria (SO), Valladolid (VA), Zamora (ZA).

EA2 - Alava (VI), Guipuzcoa (SS), Huesca (HU), Navarra (NA), Teruel (TE), Biscaglia (BI), Saragozza (Z).

EA3 - Barcellona (B), Girona (GE), Lerida (L), Tarragona (T).

EA4 - Badajoz (BA), Caceres (CC), Ciudad Real (CR), Cuenca (CU), Guadalajara (GU) Madrid (M), Toledo (TO).

EA5 - Albocete (AB), Alicante (A), Castellon (CS), Murcia (MU), Valencia (V).

EA6 - Balears (PM).

EA7 - Almeria (AL), Cadice (CA), Cordoba (CO), Granada (GR), Huelva (H), Jaen (J), Malaga (MA), Sevilla (SE).

EA8 - Las Palmas (GC), Tenerife (TF).

EA9 - Ceuta (CE), Melilla (ML).

5BTPEA

1. Una targa numerata e incisa con il nominativo del richiedente è concessa a chiunque dimostri di avere contattato le 52 province spagnole nelle 5 bande dei 10, 15, 20, 40 e 80 m.

2. Può essere ripetuto il contatto con la stessa stazione su diverse bande.

3. Per tutti gli altri aspetti, si applicano le stesse regole del TPEA base.

Il diploma è disciplinato dalle seguenti regole :

- Tutti i contatti devono essere effettuati esclusivamente dalla stessa provincia.

- I contatti saranno validi per qualsiasi tipo di modulazione: FM, AM, SSB, CW, DIG, ATV.

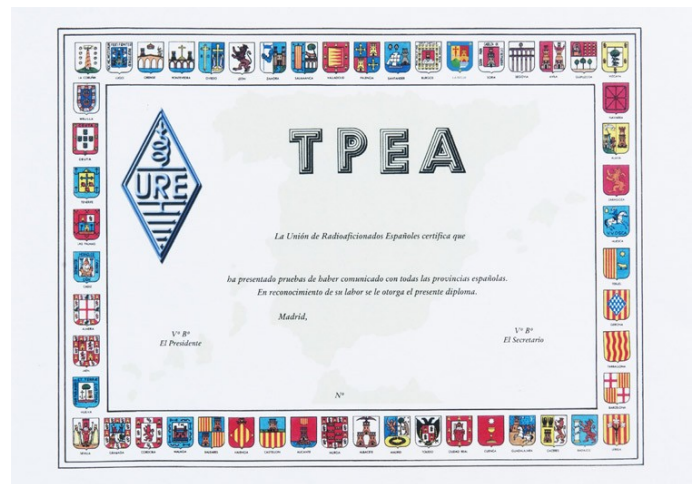
- Non sono validi i collegamenti effettuati tramite ripetitori di qualsiasi tipo.

- Le cartoline QSL devono indicare almeno la provincia di origine o, in mancanza, un localizzatore pieno a 6 cifre per identificare la provincia corretta.

I certificati devono essere richiesti in ordine alfabetico come da modello della lista ufficiale, che contiene i dati del QSO, insieme alle QSL corrispondenti, disposti nello stesso modo. Qualsiasi tentativo di frode mediante falsificazioni, indebita, la modifica o la cancellazione di qualsiasi QSL darà luogo alla immediata squalifica del richiedente. Qualsiasi richiesta che non avviene in forma ufficiale verrà restituita senza fare alcuna correzione

della stessa. Si raccomanda l'invio di elenchi informatizzati, che possono essere ottenuti sul sito della URE. Tutte le richieste, insieme con le QSL devono essere inviate a: URE, Monte Igueldo Av 102, 28053 Madrid .

Per compensare le spese generate dalla gestione del diploma , le spese di emissione e spedizione dei diplomi saranno addebitate così come il costo delle medaglie e targhe. I prezzi per i non soci di URE avranno un aumento del 25%. Per informazioni sui prezzi in vigore, contattare: diplomas@ure.es



RISULTATI VHF - UHF - SHF

CONTEST IARU REG.1					
NOMINATIVO	432	1296	5,7	10	OVERALL
IIPSC	18°	15°	7°	14°	16°
TROFEO ARI 2016					
IIPSC	13°	6°	7°	10°	9°

Bene, molto bene, anche questa volta un po' di robetta interessante ve la propongo. Come potete vedere Italo si è dato da fare e, anche se non ha potuto utilizzare i 2300, per i soliti problemi, mi sembra che abbia fatto comunque

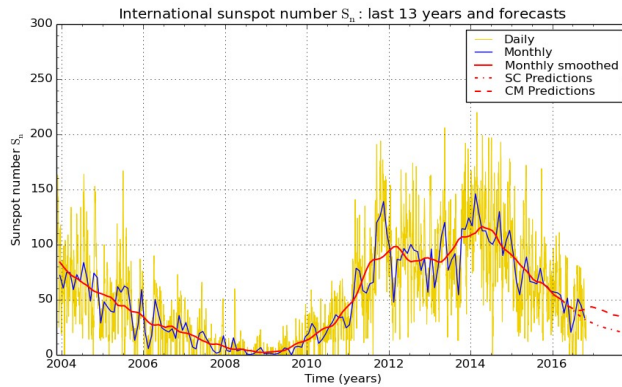
dei buoni risultati a livello Italia specie nel Trofeo Ari dove entra nei primi 10, che non è poco. Bravo Italo vai avanti così, ma metti a posto i 2300!

RISULTATI HF

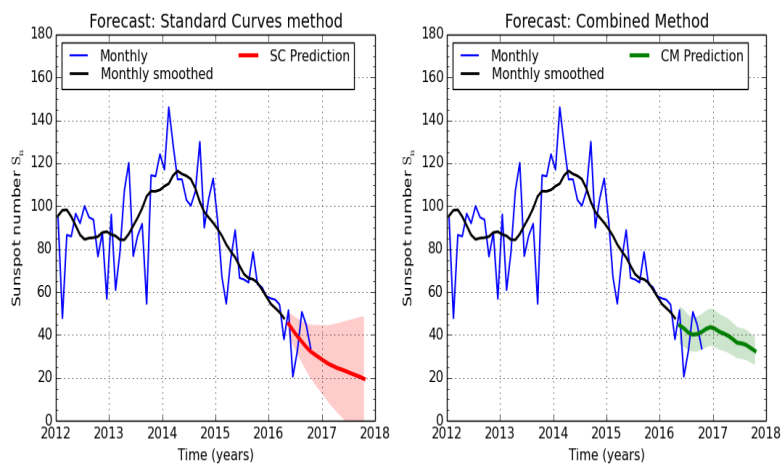
Anche nel mese di Novembre non ho notizie che riguardano i risultati dei nostri soci in HF. Almeno non sono riuscito a desumerne dai vari siti di informazione.

NUMERO MACCHIE SOLARI MESE DI NOVEMBRE

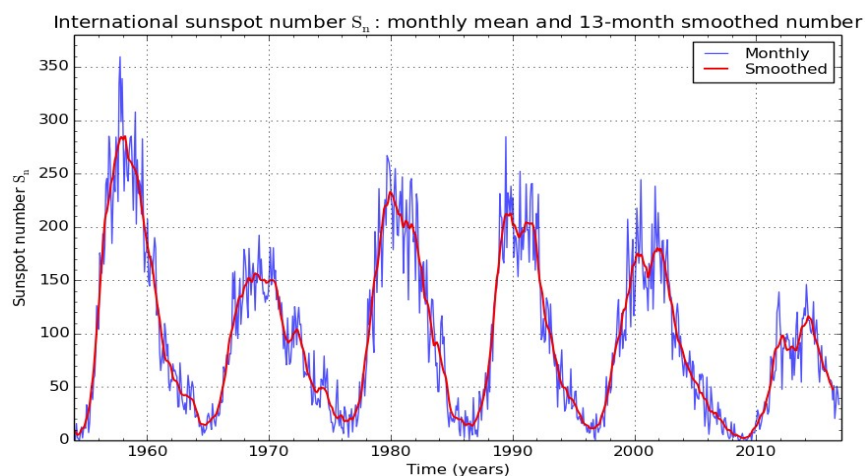
Purtroppo non ho niente da aggiungere a quello detto da un po' di mesi a questa parte. Le macchie solari in forte diminuzione non ci fanno ben sperare per almeno qualche anno prima che ci sia un a ripresa nella propagazione. E' tempo dunque di affinare le tecniche, provare sulle bande basse e magari cominciare a preparare nuovi setup in attesa di ascoltare nuovamente buoni segnali. Il **Reale Osservatorio Belga** ci ha fornito queste tabelle e il suo indirizzo è questo http://sidc.oma.be/sunspot-index-graphics/sidc_graphics.php.



SILSO graphics (<http://sidc.be/silso>) Royal Observatory of Belgium 2016 November 4



SILSO graphics (<http://sidc.be/silso>) Royal Observatory of Belgium 2016 November 4



SILSO graphics (<http://sidc.be/silso>) Royal Observatory of Belgium 2016 November 4

PROPAGAZIONE E APERTURE MESE DI NOVEMBRE

L'attività solare di Ottobre è stata bassa ma caratterizzata da diverse CME. Il campo magnetico terrestre ha risposto con alcune tempeste, tipiche della parte discendente del Ciclo Solare. La propagazione di Novembre sarà piuttosto in linea con quella del mese precedente, niente male per il DX ma si avranno seri problemi per i collegamenti serali in 80m a causa dell'Anomalia Invernale. Possibili flares di classe C.

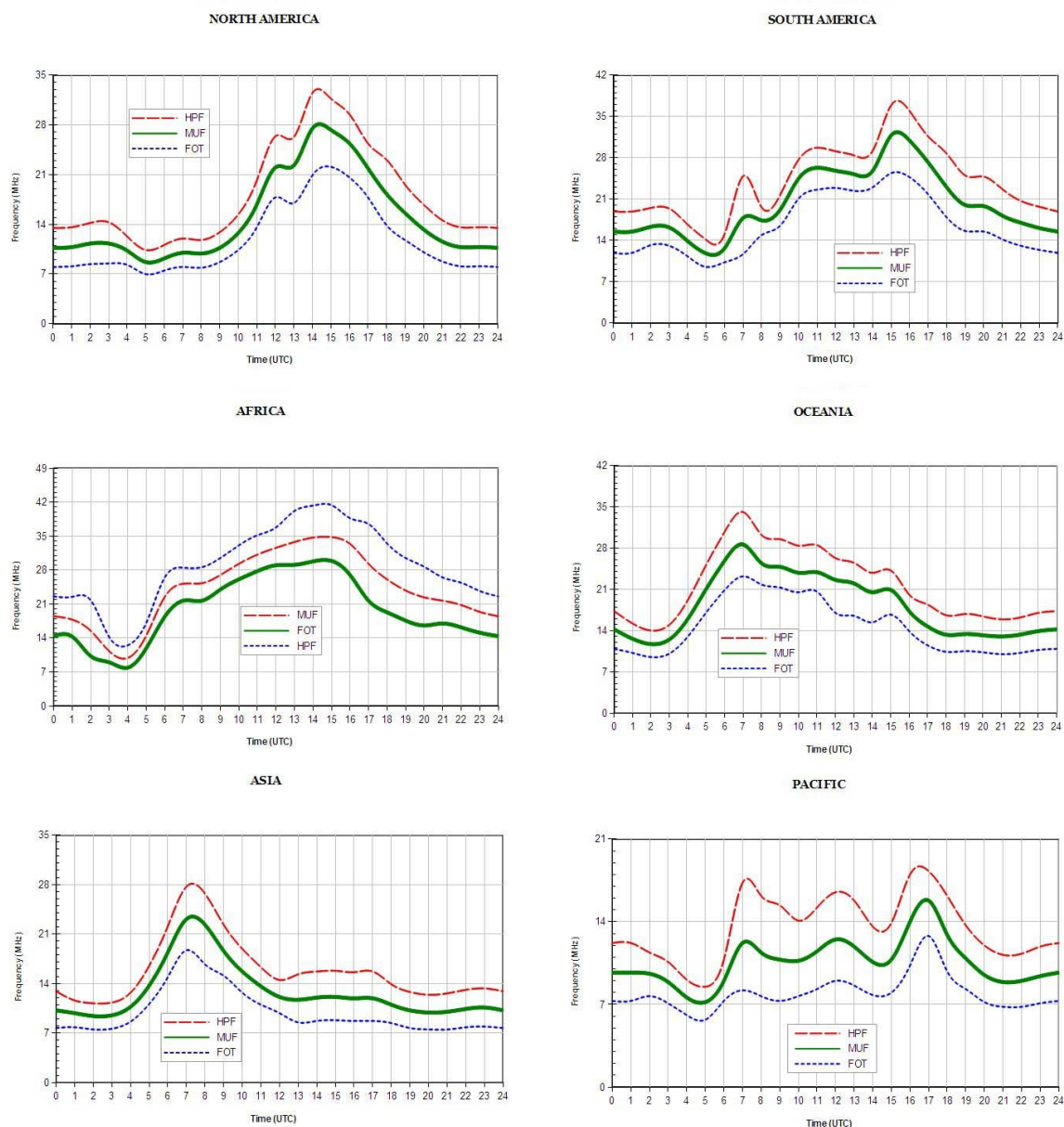
Questa tabella ci è gentilmente fornita da Fabio IK0IXI <http://nuke.ik0ixi.it/>

IONOSPHERIC PROPAGATION PREDICTIONS

by Fabio Bonucci IK0IXI

(VOACAP - Method 9)

Novembre 2016



HPF = Frequenza MASSIMA della Daily-MUF nel 10% dei giorni del mese

MUF = Frequenza MEDIA della Daily-MUF nel 50% dei giorni del mese

FOT = Frequenza MINIMA della Daily-MUF nel 90% dei giorni del mese

STAZIONI DX E ATTIVAZIONI MESE DI NOVEMBRE	
PERIODO	COUNTRY
Fino a 06/11	KW4XC/HI9: Dominican Republic (NA-096)
Fino a 07/11	FG4KH: Guadeloupe (NA-102)
Fino a 07/11	VP2EGR: Anguilla (NA-022)
Fino a 09/11	ZL7G: Chatham Islands (OC-038)
Fino a 12/11	5H3DX: Tanzania
Fino a 14/11	VY0ERC: Ellesmere Island (NA-008)
Fino a 15/11	JD1YAA: Minami Torishima (OC-073)
Fino a 20/11	XT2AW: Burkina Faso
Fino a 25/11	VP6AH: Pitcairn Island (OC-044)
Fino a 27/11	HH2/VA3MPG: Haiti
Fino a 30/11	FW1JG: Wallis Island (OC-054)
Fino a 30/11	ZD8W: Ascension Island (AF-003)
29/10-25/11	E51RR: Rarotonga (OC-013), South Cook Islands
30/10-12/11	AD8J/HR9: Guanaja Island (NA-057), Honduras
01/11-11/11	PJ4L: Bonaire (SA-006)
02/11-08/11	T88AB: Koror (OC-009), Palau
03/11-09/11	8P9JH: Barbados (NA-021)
04/11-13/11	XU7MDC: Cambodia
05/11-12/11	J6/NX8G, J6/AK5SD, J68OC, J68KF, J68MT, J68ABM: St. Lucia
06/11-13/11	PJ4/N5JR, PJ4/NT5V, PJ4/K5JP: Bonaire (SA-006)
31/10-09/11	5W7X and 5W0ST: Samoa (OC-097)
06/11-16/11	V63AJ: Yap (OC-012), Micronesia
07/11-14/11	PY0F/LU9EFO: Fernando de Noronha (SA-003)
07/11-19/11	6V1IS and 6V1IS/p (AF-045)
07/11-02/12	5H3MB: Tanzania
10/11-22/11	PJ2/PA3EYC: Curacao (SA-099)
10/11-22/11	TL8AO: Central African Republic
12/11-28/11	5X1XA: Uganda
15/11-15/12	V47JA: St. Kitts (NA-104)
16/11-30/11	5Z4/DJ6TF and 5Z4/DL7KL: Kenya
17/11-20/11	KH2/DF8AN: Guam (OC-026)
19/11-26/11	FJ/KO8SCA: St. Barthelemy (NA-146)
19/11-28/11	5H1WW: Zanzibar Island (AF-032)
21/11-24/12	9Q0HQ/3: Democratic Republic of Congo
22/11-01/12	VP2ESM and VP2EHC: Anguilla (NA-022)
23/11-04/12	FH/HB9AMO: Mayotte (AF-027)
15/10-15/12	SX8HOMER: Chios Island (EU-049)
24/11-01/12	ZL7/W1XGI: Chatham Islands (OC-038)
26/11-27/11	PZ5V: Suriname
Novembre	H44MS: Solomon Islands
Fino 15/12	8T2BH: Antarctic station Bharati

Nonostante le scarse condizioni di propagazione le stazioni DX non stanno ferme e, come potete ben vedere ci sono tanti countries interessanti che renderanno il mese di Novembre molto trafficato. Da segnalare le spedizioni a ZL7, VP6, FW1, XU7 e molte isole Centro Americane

e stati Africani. Le informazioni sono tratte dai maggiori siti di informazione DX, 425 DXN e dal bollettino di informazione della ARRL che gentilmente Marco I1CMA mi invia ogni nizio mese.

CONTEST HF DEL MESE DI NOVEMBRE DICEMBRE 2016

5 - 6 Novembre	Ukrainian DX Contest	http://urdx.org/rules.php?english
8-9 Novembre	WAE DX Contest RTTY	http://www.darc.de/referate/dx/contest/waedc/en/rules
12 - 13 Novembre	JIDX Phone Contest	http://www.jidx.org/jidxrule-e.html
12 - 13 Novembre	OK/OM DX Contest, CW	http://okomdx.crk.cz/index.php?page=english
19 - 20 Novembre	LZ DX Contest	http://lzdx.bfra.bg/rulesen.html
26 - 27 Novembre	CQ Worldwide DX Contest, CW	http://www.cqww.com/rules.htm
2 - 4 Dicembre	ARRL 160-Meter Contest	http://www.arrl.org/160-meter
10 - 11 Dicembre	Contest 40 80	http://www.ari-bo.it/index.php/attivita/26-contest4080.html

Durante il mese di Novembre gli appuntamenti a mio avviso più importanti sono con il JIDX Giapponese durante il quale la partecipazione da parte delle stazioni orientali è molto nutrita ma, soprattutto, il CQWW CW che rappresenta il momento più importante per coloro che operano in telegrafia. Questo è uno dei contest più partecipati in senso assoluto e direi anche il più famoso. Non sono tuttavia da trascurare l'Ukrainian del prossimo fine settimana e l'LZ DX Contest nei quali ogni anno aumentano il numero dei partecipanti. Insomma direi che anche questo mese, con la dovuta calma, potete

decidere a quale competizione partecipare e divertirvi sicuramente.

Vi elenco anche ciò che ci sarà nel prossimo mese in quanto il Contest 40 80 ci coinvolge direttamente e l'ARRL 160 metri potrebbe interessare a qualcuno che ha appena messo su le antenne per questa banda. Vero Alberto? Per cui fateci una pensata e decidetevi a fare qualcosa entrando nella mischia, sono sicuro che vi divertirete!

Non dimenticate come al solito di controllare regolamenti ed orari per non commettere errori.

CONTEST E CONVEGNI VHF E SUPERIORI DEL MESE DI NOVEMBRE DICEMBRE

5 - 6 Novembre	Trofeo ARI VHF - 43° Memorial Marconi Contest 144 CW	14:00 - 14:00
3 Dicembre	52° Contest Vecchiacchi Memorial Day VHF (8° Memorial I5MMC Rino Lencioni)	14:00 - 22:00
3 Dicembre	52° Contest Vecchiacchi Memorial Day UHF SHF (8° Memorial I5MMC Rino Lencioni)	08:00 - 12:00

Il mese di Novembre è piuttosto scarso a livello di contest in quanto a mia conoscenza c'è solo il 43° Memorial Marconi Contest 144 CW che fa parte del Trofeo Ari. So che alcuni di voi sono in grado di svolgere attività in VHF ed anche in CW per cui sarebbe piacevole prossima volta leggere che qualcuno di voi vi ha partecipato. Nel mentre vi elenco anche i prossimi appuntamenti di Dicembre che direi abbastanza interessanti anche perché ormai attivi da parecchi anni e quindi molto conosciuti. Chissà che qualcuno voglia affiancare Italo questa volta?

Vi rammento tuttavia di verificare sempre i regolamenti dei contest in elenco per non sbagliare date ed orari.

Come sempre auguro a tutti buoni DX e, alla prossima.

73 de Gian Nicola, IK1BBC