

ARI

ASSOCIAZIONE RADIOAMATORI ITALIANI

ASSOCIAZIONE RADIODIPLOMATI ITALIANI (1927-1977)

SEZIONE ITALIANA DELLA I.A.R.U.
Eretta in Ente Morale il 10/1/50 (D.P.R. N. 368)

16035 RAPALLO (GE) - Via G. Maggio, 16 - Casella postale 22



SEZIONE
DI
RAPALLO

NEWSLETTER 2/2016

di IK1BBC

Rapallo, 4 Febbraio 2016

Buongiorno e ben ritrovati, adesso veramente non possiamo dire che la propagazione non ci stia regalando ancora qualche sprazzo di divertimento infatti, nonostante tutti i cali di macchia solari, indici K ecc ecc , i collegamenti si continuano a fare, bassi, ma si continua a sentire sempre un sacco di stazioni.

Che dire ci saranno i più fortunati rispetto a noi che magari hanno pianura o mare sotto casa che riescono a fare la spedizioni del tale qui e tale là, ma non diciamo che anche noi non sentiamo nulla. E invece si, non sentiamo nulla e tutti fanno i collegamenti alla faccia nostra. Ma come è possibile direte voi, non lo so ma capisco che certe posizioni geografiche migliori della nostra, permettono molto di più in termini di collegamenti.

Giorni fa facevo un po' di ascolto, si fa per dire, sulle varie spedizioni e cioè ZL9, K5 VP8, ebbene guardando sul cluster chi passava e chi metteva indicazioni circa i segnali ricevuti erano stazioni che mediamente si trovano al di sotto di Roma o comunque in pianura.

Parlando con un amico, che altri non è che Marco CMA, mi diceva che avendo avuto la possibilità di abitare in Calabria e avendo quindi installato la stazione radio, le condizioni erano molto migliori rispetto a quelle alle quali siamo abituati noi al Nord.

Evidentemente, il fatto che ci siano zone più aperte, lontane da monti ma sempre comunque vicino al mare, garantivano un miglior rimbalzo del segnale radio e da qui migliori DX.

Provate anche voi a vedere sui vari clusters, quando ci sono pile up furiosi chi sono i primi a passare e poi mi direte.

Che dire, parlo per invidia naturalmente, ma il mio è solo un peccato veniale.

La volta scorsa vi parlavo di IMD ebbene, anche quest'anno vi parteciperemo anche se non sappiamo ancora da che località e se saremo ospitati da qualcuno ma vi terremo informati.

L'importante è che ci diate una mano anche come operatori. Quest'anno la data sarà il 23 Aprile e vi aspettiamo numerosi.

Ma eccoci dunque giunti alla pagina dei diplomi. Credetemi, ogni volta scovarne di nuovi ed interessanti non è facile ma comunque ci provo ogni volta e spero di non deludervi.

DIPLOMI DEL MESE DI FEBBRAIO

PROGRAMMA EADX100

Il programma EADX100 è composto dal diploma EADX100 , diploma EADX100 singola banda e il diploma 5BEADX100.

Diploma EADX100

- 1.- Il Diploma EADX100 può essere richiesto da qualsiasi OM/YL e SWL.
- 2.- Il Diploma può essere ottenuto dai richiedenti che hanno lavorato almeno 100 diverse entità, tra cui EA, EA6, EA8 e EA9.
- 3.- Il diploma EADX100 sarà assegnato in SSB, CW, digitale, modalità MS misto, via satellite, EME o Modo MS separatamente.
- 4.- Saranno validi i contatti dal 1 Aprile 1949, data di fondazione della URE.
 - 4a.- Le bande valide saranno 160, 80, 40, 30, 20, 17, 15, 12, 10, 6 e 2 metri.
- 5.- Tutte le entità attuali del DXCC e WAE sono valide (entità WAE speciali: GM3-Shetland, JW-Orso, IT-Sicilia e 4UVIC-ONU Vienna International Center).
 - 5a Saranno accettate anche le entità deleted. Saranno conteggiate in una lista separata. Quando un'entità viene eliminata, una verrà aggiunta alle entità eliminate e accreditata a ciascuno dei partecipanti EADX100.
- 6.- Ci sono accreditamenti ogni 25 entità supplementari lavorate tra 100 e 200, per ogni 10 entità supplementari tra 201 e 270, per ogni 5 altre entità tra 271 e 310 e 1 aggiuntivo da 311 entità in avanti. La domanda deve contenere il minimo numero di qso accreditati per ottenere l'approvazione.
- 7.- I radioamatori con il maggior numero di country accreditati apparirà nell'Honor Roll

della rivista Radioaficionados. Tutti coloro che non accrediteranno una nuova entità durante i 5 anni successivi saranno cancellati dall'Honor Roll a discrezione di URE.

- 8.- Nel dicembre 2005 viene creata la Targa d'onore. Essa può essere ottenuta se il richiedente ha confermato tutte le entità attuali meno dieci in qualsiasi modalità EADX100. La quota è di euro 35.00 (o equivalente in dollari USA) o 42 IRC per i membri URE e EUR 60.00 (o equivalente in dollari USA) o 72 IRC per i membri non URE.
- 9.- Per la modalità mista, sarà necessario accreditare almeno un country in due modi differenti.

10.- L'uso del modulo di domanda EADX100 è obbligatoria. Può essere scaricato dalla pagina URE web:

http://www.ure.es/descargas/cat_view/57-modelos-solicitud-diplomas.html

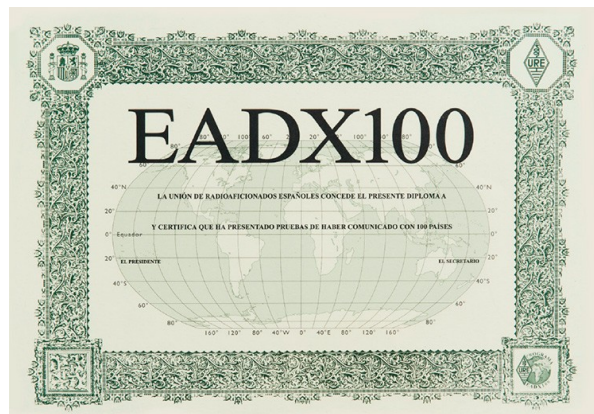
Si consigliano i registri elettronici. E' necessario anche inviare le QSL. Conferme elettroniche (E-QSL) non sono accettate. Le domande devono essere inviate a: URE, Av. Monte Igueldo 102, 28053 Madrid, Spagna.
11.- tariffe: Scrivi a diplomas@ure.es per le tariffe aggiornate.

Singola Banda EADX100

Le regole di cui sopra si applicano, ad eccezione di:

- 1.- I candidati devono preventivamente ottenere il certificato di base EADX100.
- 2.- Le modalità per qualsiasi certificato singola banda EADX100 saranno SSB, CW e digitale.

- 3.- Le bande utilizzabili saranno 160, 80, 40, 30, 20, 17, 15, 12, 10, 6 e 2 metri.
- 4.- I certificati saranno numerati separatamente per ogni singola banda EADX100.
- 5.- Quando viene richiesta un qualsiasi EADX100 l'approvazione sarà applicabile anche ai diplomi pertinenti per singola banda.
- 6.- L'EADX100 singola banda sarà composto da un diploma specifico con il rispettivo sticker di accreditamento.



Cinque-bande EADX100 (5BEADX100)

Le regole del diploma EADX100 di cui sopra si applicano salvo:

- 1.- Un certificato è disponibile per aver lavorato 100 entità su almeno cinque bande HF: 160, 80, 40, 30, 20, 17, 15, 12 e 10 metri. I candidati devono preventivamente ottenere il certificato di base EADX100.
- 2.- E 'necessario lavorare EA, EA6, EA8 e EA9 in almeno cinque bande.
- 3.- Il 5BEADX100 può essere ottenuto in modalità SSB, CW e Digitale.
- 4.- Il sistema approvazione del EADX100 Award è applicabile.
- 5.- Un punto per ogni banda sarà dato secondo le bande lavorate per ogni entità (un minimo di 5 punti e un massimo di 9 punti per entità).
- 6.- La top 20 apparirà nell'Honor Roll.
- 7.- Dopo aver ottenuto il certificato, può essere ottenuto il Trofeo 5BEADX100, pagando il suo costo attuale.

RISULTATI VHF - UHF - SHF

	TROFEO ARI S.O. 432 Mhz	S.O. 1296
IIPSC	12°	6° I
	S.O. 5760	
	9°	
	S.O 10368	
	8°	
	CATEGORIA S. OPER. OVERALL	
	9° Italia	

A questo punto direi un risultato di tutto rispetto. Bravo Italo e continua così !

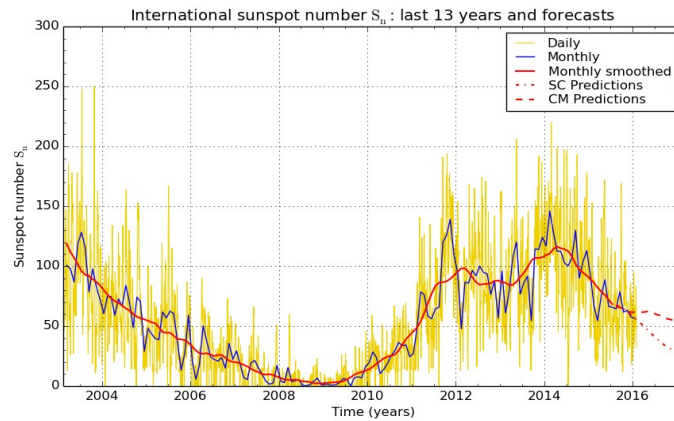
RISULTATI HF

Ancora per questo mese non vi sono notizie da segnalare. Aspettiamo ancora un po'.

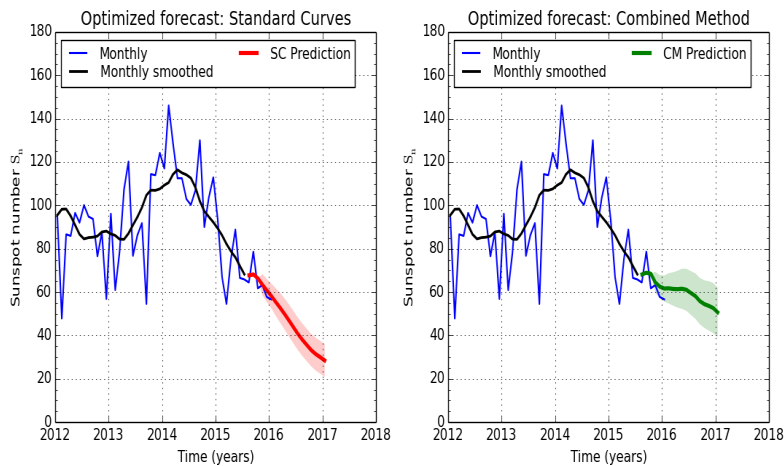
NUMERO MACCHIE SOLARI MESE DI FEBBRAIO

Con il mese di Febbraio, purtroppo, si comincia veramente a vedere una leggero peggioramento delle condizioni di propagazione, almeno per quanto riguarda la bande ai 10 ai 20 metri, mentre i primi segnali di attività dai 30 metri a salire fino ai 160 sono in netto miglioramento. Non è che con questo ci ritroveremo a completare il il DXCC sulle bande basse, causa il peggioramento totale delle condizioni ma, quantomeno, potremo sperare di fare qualcosa anche su queste bande.

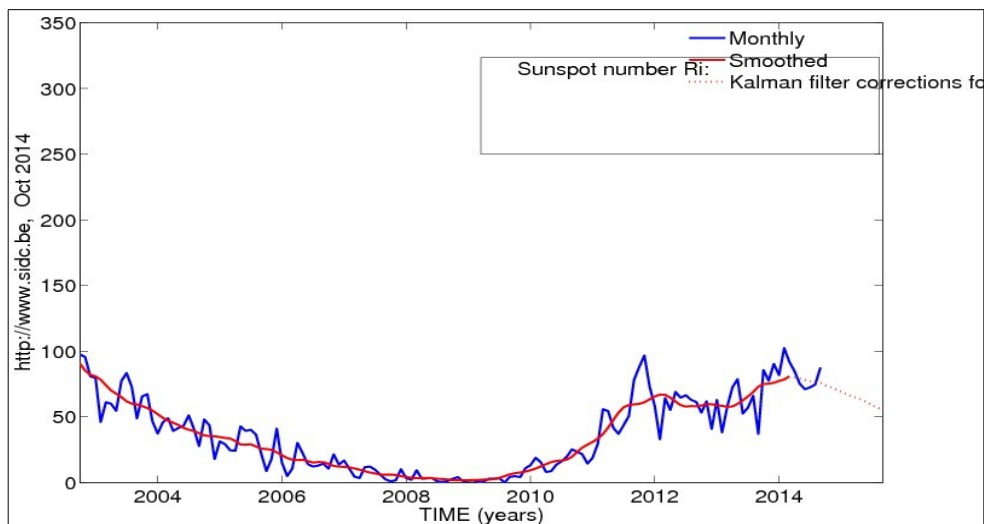
Tuttavia non è il caso di abbandonare le bande alte che ci hanno dato tanta soddisfazione fino ad ora perché c'è comunque un certo fermento. Queste immagini sono reperibili nel sito del **Reale Osservatorio Belga**. L'indirizzo del **SIDC** è questo http://sidc.oma.be/sunspot-index-graphics/sidc_graphics.php.



SILSO graphics (<http://sidc.be/silso>) Royal Observatory of Belgium 2016 February 1



SILSO graphics (<http://sidc.be/silso>) Royal Observatory of Belgium 2016 February 1



PROPAGAZIONE E APERTURE MESE DI FEBBRAIO

Durante l'ultima settimana di Gennaio si è visto un certo declino dell'attività solare.

Il numero delle macchie solari è sceso da 56 a 46.

In Febbraio dovremmo comunque vedere dei miglioramenti stagionali nella propagazione HF. Nei prossimi mesi le giornate diventeranno più lunghe e ci muoviamo verso l'Equinozio di Primavera.

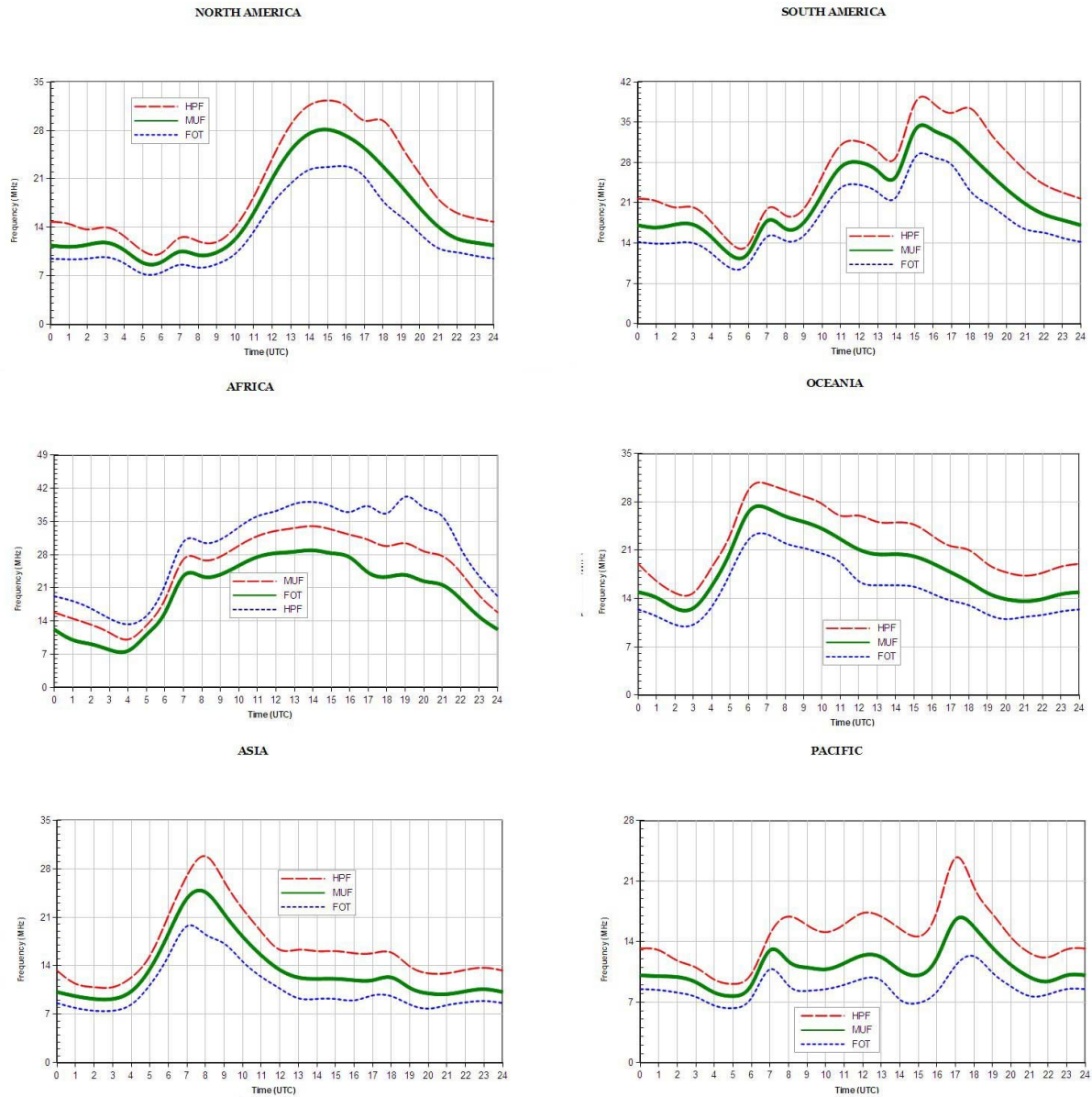
Questa tabella ci è gentilmente fornita da Fabio IK0IXI <http://nuke.ik0ixi.it/>

IONOSPHERIC PROPAGATION PREDICTIONS

by Fabio Bonucci IK0IXI (KF1B)

(VOACAP - Method 9)

Febbraio 2016



HPF = Frequenza MASSIMA della Daily-MUF nel 10% dei giorni del mese

MUF = Frequenza MEDIA della Daily-MUF nel 50% dei giorni del mese

FOT = Frequenza MINIMA della Daily-MUF nel 90% dei giorni del mese

STAZIONI DX E ATTIVAZIONI MESE DI FEBBRAIO

PERIODO	COUNTRY
23/01-07/02	5Z4/DF3FS: Kenya
23/01-08/02	3B8HC: Mauritius Island (AF-049)
30/01-11/02	FK/F9IE: New Caledonia
01/02-06/02	XR400JA: Isla Hornos (SA-031)
01/02-11/02	VP8SGI: South Georgia Island (AN-007)
01/02-29/02	LZ389SGB: special callsign
04/02-11/02	V31JZ/p: South Water Caye (NA-180)
14/02-19/02	VP8IDX: Falkland Islands (SA-002)
18/02-04/03	3XY1T: Los Islands (AF-051), Guinea
Febbraio	C6ATS: Bahamas tour
Febbraio	OPOLE: Antarctic Station Princess Elisabeth
Fino al 7	E51RJR from Rarotonga Island, IOTA EU-013,
Fino al 9	FJ/N9SW SAINT BARTHELEMY
02/02-10/02	WZ1P,W3FF,KC4VG,W6HFP,W7ZT,K8EAB,KB9AVO,WG0AT come /FS
Febbraio	LY16W Lituania
04/02-11/02	V31JZ/p from South Water Caye,IOTA NA-180
02/02-25/02	V47KA ST. KITTS AND NEVIS IOTA NA-104
02/02-12/02	T88EU - Palau
06/02-07/02	FO/W7YAQ
10/02-15/02	N0J Northern Mariana Islands
13/02-22/02	JD1BOW Ogasawara
22/02-01/03	V47JR da Nevis (NA-104)
11/02-18/02	OX3LX - Christian IV Island, NA-151
12/02-19/02	C5DX Gambia
29/02-03/03	VK5MAV/6 & VK5CE/6 - Breaksea Island, OC-243
10/02-01/03	6W7-F6HMJ, Senegal
18/02-21/02	YW6Z - Piritu Afuera, SA-090
18/02-21/02	PS5M <u>Mel Island SA-047</u>
20/02-22/02	J64SLI - St Lucia
19/01-22/02	PJ2/DL9NBJ - Curacao

E' incredibile come da un mese all'altro, quali grossi cambiamenti ci possano essere dal punto di vista attivazioni e spedizioni. Sinceramente ormai abituato a non sapere letteralmente dove puntare l'antenna nei mesi scorsi, questa volta non so cosa fare ma per le poche attività del mese.

Evidentemente il mese non è particolarmente propizio per trasferte impegnative e costose con il grosso dubbio di non riuscire a rientrare delle spese.

L'unica cosa che vi posso dire è che la spedizione alle isole antartiche VP8 è sicuramente un grosso impegno sia dal punto di vista economico che quello fisico in quanto si

tratta di una località veramente remota e alla quale si può giungere solamente in determinate periodi dell'anno e con mezzi adeguati. Tuttavia guardando bene un po' di cosette interessanti pur sempre ci sono con una buona presenza di stazioni da isole del centro e sud America e anche qualcosa dal Pacifico.

Coraggio dunque, rimaniamo sempre sul pezzo e non abbandoniamo la caccia..

Tutte queste informazioni sono tratte da DX World Net e 425 DXN di I1JQJ e IK1ADH, oltre a quelle fornite da Marco I1CMA attraverso il bollettino della ARRL.

CONTEST HF DEL MESE DI FEBBRAIO 2016

6 - 7 Febbraio	YLRL YL-OM Contest	http://ylrl.org/index.php/contests-and-dx-awards
6 - 7 Febbraio	10-10 int. Winter Contest SSB	http://www.ten-ten.org/index.php/activity/2013-07-22-20-26-48/qso-party-rules
6 - 7 Febbraio	Black Sea Cup International	http://bscc.ucoz.ru/index/0-21
13 - 14 Febbraio	CQ WW RTTY WPX Contest	http://www.cqwprrty.com/rules.htm
20 - 21 Febbraio	ARRL INT. DX Contest CW	http://www.arrl.org/arrl-dx
20 - 21 Febbraio	Russian PSK WW Contest	http://www.rdrclub.ru/russian-ww-psk-contest/49-rus-ww-psk-rules
27 - 28 Febbraio	CQ 160 metri Contest SSB	http://www.cq160.com/rules.htm
27 - 28 Febbraio	REF Contest SSB	http://concours.ref-union.org/reglements/actuels/reg_cdfhf_dx.pdf
27 - 28 Febbraio	UBA DX Contest CW	http://www.uba.be/en/hf/contest-rules/uba-dx-contest-rules

Il mese di Febbraio, secondo il mio modesto parere, è abbastanza interessante per due tra i contest più impegnativi dal punto di vista tecnico e cioè il 10-10 e il Cq 160 metri nei quali, la priorità assoluta è avere una stazione ben attrezzata soprattutto per quanto riguarda le antenne. Anche gli altri contest sono comunque degni di nota per chi è attrezzato per i modi digitali e per chi, come tanti, se la "battono bene con il CW". Io purtroppo non sono tra quelli ma, chi se lo può permettere, l'appuntamento con l'ARRL CW e l'UBA DX sono tra i più divertenti e ricchi di stazioni.

Per cui coraggio, buttatevi nella mischia e rischiate che il divertimento è assicurato.
Controllate comunque sempre regolamenti ed orari per non sbagliare e perdere opportunità.

CONTEST E CONVEGNI VHF E SUPERIORI DEL MESE DI FEBBRAIO MARZO

6 Febbraio	57° Contest Romagna 432 MHz	09:00 - 14:00
7 Febbraio	57° Contest Romagna MicroWave	09:00 - 15:00
21 Febbraio	29° Contest Lombardia 144 MHz	08:00 - 13:00
5 - 6 Marzo	Trofeo ARI VHF-UHF-SHF "Contest Città di Firenze"	14:00 - 14:00

A Febbraio già dalla prima settimana ci si deve impegnare in quanto l'appuntamento con il Contest Romagna vi darà la possibilità di partecipare un intero fine settimana e, se le condizioni di propagazioni ci aiutassero un pochino, potrebbe anche esserci parecchia gente in aria. Entrambe queste competizioni fanno parte del Trofeo Ari e quindi a maggior ragione, non bisogna mancarli.

La terza settimana infine ci sarà un appuntamento importante in VHF dove credo ci sarà grossa partecipazione.

In anticipo vi indico l'appuntamento di Marzo in modo che siate pronti per tempo.

Per essere sicuri e non fare errori, controllate sempre gli orari e i regolamenti di tutti i contest.

A questo punto vi auguro un buon mese di radio e un "in bocca al lupo".

73 de Gian Nicola, IK1BBC