

ARI

ASSOCIAZIONE RADIOAMATORI ITALIANI

ASSOCIAZIONE RADITECNICA ITALIANA (1927-1977)

SEZIONE ITALIANA DELLA I.A.R.U.
Eretta in Ente Morale il 10/1/50 (D.P.R. N. 368)

16035 RAPALLO (GE) - Via G. Maggio, 16 - Casella postale 22

SEZIONE
DI
RAPALLO**NEWSLETTER 4/2016**di **IK1BBC**

Rapallo, 7 Aprile 2016

Buongiorno a tutti,
mancano ormai pochi giorni ad un importante appuntamento e cioè all'International Marconi Day che l'anno scorso ha suscitato molto interesse per quella mostra che è stata organizzata, insieme al Lions Club di S.Margherita Ligure e che spero anche quest'anno, sebbene in forma ridotta, riusciremo ad organizzare; saremo infatti presenti ma quasi sicuramente dalla nostra sede. Cercheremo, a tal proposito, di rendere partecipe la cittadinanza con qualcosa di visibile e spero che, come già annunciato, ci sia la partecipazione di giovani appassionati, anche radioamatori, che potranno operare con il nominativo IY1MR.

Si renderà come al solito necessario l'aiuto per organizzare, presenziare e operare alla manifestazione e ognuno è benvenuto. Se riusciremo, già come avvenuto l'anno scorso, ad operare su più frequenze contemporaneamente sarà sicuramente un successo.

La mattina ci sarà un appuntamento con tutte le stazioni facenti parte del Coordinamento Stazioni Marconiane Italiane che, come ogni anno, si collegheranno intorno alle 12 ora locale. Dopo che la filare è stata sistemata non dovremmo avere problemi ad effettuare collegamenti sulle bande dei 40 e 80 metri ma, visto che siamo stazione valida ai fini del diploma istituito dal Cornish Radio Amateur Club e cioè l'IMD Award, dovremo dare la possibilità a stazioni straniere di collegarci anche su altre bande.

Avremo anche bisogno di operatori in CW perché sono tante le richieste che ci pervengono in tal senso e per questo motivo, chi potesse dare una mano in telegrafia, è ben accetto.

Bene, a questo punto non mi resta che attendere da parte vostra una mail per la disponibilità a dare una mano per sistemare gli ultimi dettagli, in attesa dell'evento e un cenno per la eventuale disponibilità ad operare dalla stazione.

Mi raccomando a questo punto di informarmi quanto prima, in modo che possa gestire dei turni ed essere attivi tutte le 24 ore.



Ma eccoci a questo punto arrivati al Diploma del mese.

Si tratta del Bartg USA che altro non è che la copia di quello del mese scorso ma adattata al continente Nord Americano e quindi molto simile.

Anche questo viene gestito dalla British Amateur Data Teletype Group.

DIPLOMA DEL MESE DI APRILE

BARTG USA

Questo diploma può essere conseguito da radioamatori e SWL dietro presentazione di QSL comprovanti il collegamento/ascolto di stazioni radio amatoriali in Europa utilizzando un determinato modo.

Il diploma è disponibile in tre classi come segue:

Classe 1: conferma di collegamento/ascolto di 40 paesi DXCC nel continente Nord Americano

Classe 2: confermata collegamento/ascolto di 30 paesi DXCC nel continente Nord Americano

Classe 3: confermato collegamento/ascolto di 15 paesi DXCC nel continente Nord Americano.

Le stazioni possono entrare in qualsiasi classe, e possono chiedere l'aggiornamento ad una classe superiore in un secondo momento, se rientrano nelle classi 2 o 3.

Sono disponibili le seguenti modalità:

Bande miste o singola banda, ad esempio 20m, Singolo Modo o Misto,

Modi digitali o, ad esempio tutti RTTY .

Attualmente, tutti RTTY, o tutti PSK31.

Se ad una stazione viene assegnato un certificato, per esempio, di classe 3 con tutti i contatti in 20m RTTY, eventuali ulteriori contatti presentati per le classi più alte devono essere sulla stessa banda e / o modo. Le uniche eccezioni possibili saranno mescolare i certificati di banda e / o modo. In una richiesta corretta, le stazioni riceveranno con il certificato gli adesivi di classe, banda e modo appropriati. Per un aggiornamento successivo sarà ricevuto solo il nuovo adesivo di classe adeguata.

Sono ammissibili i contatti su tutte le nove bande HF.

Richiesta

Le domande per questo diploma possono essere effettuate in uno dei seguenti modi:

1. Presentazione delle QSL per i paesi dei quali si richiede l'accredito. Queste vengono restituite dopo il controllo. In alternativa, sono accettate le fotocopie di queste QSL. Tali copie devono mostrare chiaramente entrambe le parti, se del caso, entrambi i nominativi, e stabilire al di là di ogni dubbio che un contatto bilaterale ha avuto luogo.

2. Presentazione di una check-list contenente gli estratti del registro Log per i paesi dei quali si richiede l'accredito. La Check-list dovrebbe includere la data, l'ora, banda, nominativo lavorato, modalità, rapporto RST. Questo check-list e le QSL corrispondenti devono essere esaminati dal Gestore Diplomi di una società ARI nazionale, o da due soci di un club appartenente alla Associazione. Il check-list firmato e accompagnato delle spese per la richiesta appropriata dovrebbero poi essere inoltrati.

3. Le richieste possono anche essere accettate sulla base di un Log del contest presentato per qualsiasi concorso BARTG. La richiesta deve essere effettuata entro 5 anni dalla prima presentazione del Log del contest, e per tutti i qso effettuati, si deve aver presentato un log nel momento giusto, per questo concorso.

Nota:

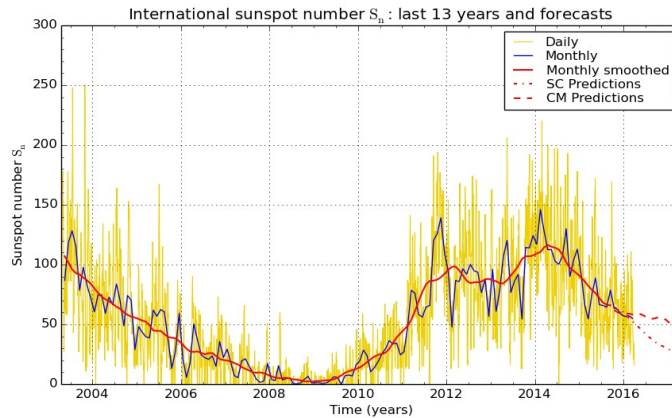
Al fine di stabilire lo status di paese, e in quale continente il paese si trova, fare riferimento alla lista DXCC. Per ulteriori dettagli e richieste l'indirizzo dell' Awards Manager, è il seguente:

plummerc42@hotmail.com

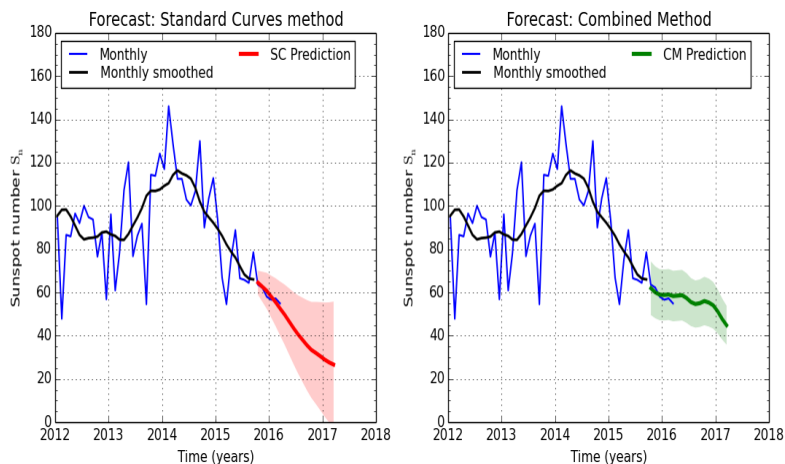
NUMERO MACCHIE SOLARI MESE DI APRILE

Indubbiamente un certo calo nella propagazione c'è stato, segno che le macchie solari stanno diminuendo ma evidentemente non così tanto da impedirci di fare ancora buoni ascolti

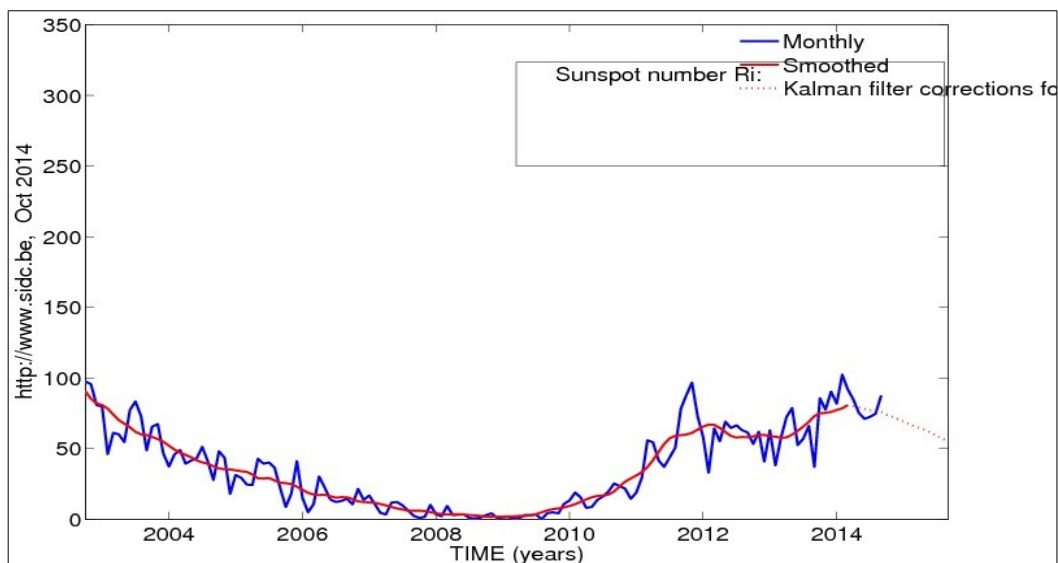
Immagino quindi che, ancora per il mese di Aprile, ci sarà da aspettarsi qualche buona apertura. Vi preciso inoltre che queste immagini sono state tratte dal sito del **Reale Osservatorio Belga**. L'indirizzo del **SIDC** è questo http://sidc.oma.be/sunspot-index-graphics/sidc_graphics.php.



SILSO graphics (<http://sidc.be/silso>) Royal Observatory of Belgium 2016 April 1



SILSO graphics (<http://sidc.be/silso>) Royal Observatory of Belgium 2016 April 1



PROPAGAZIONE E APERTURE MESE DI APRILE

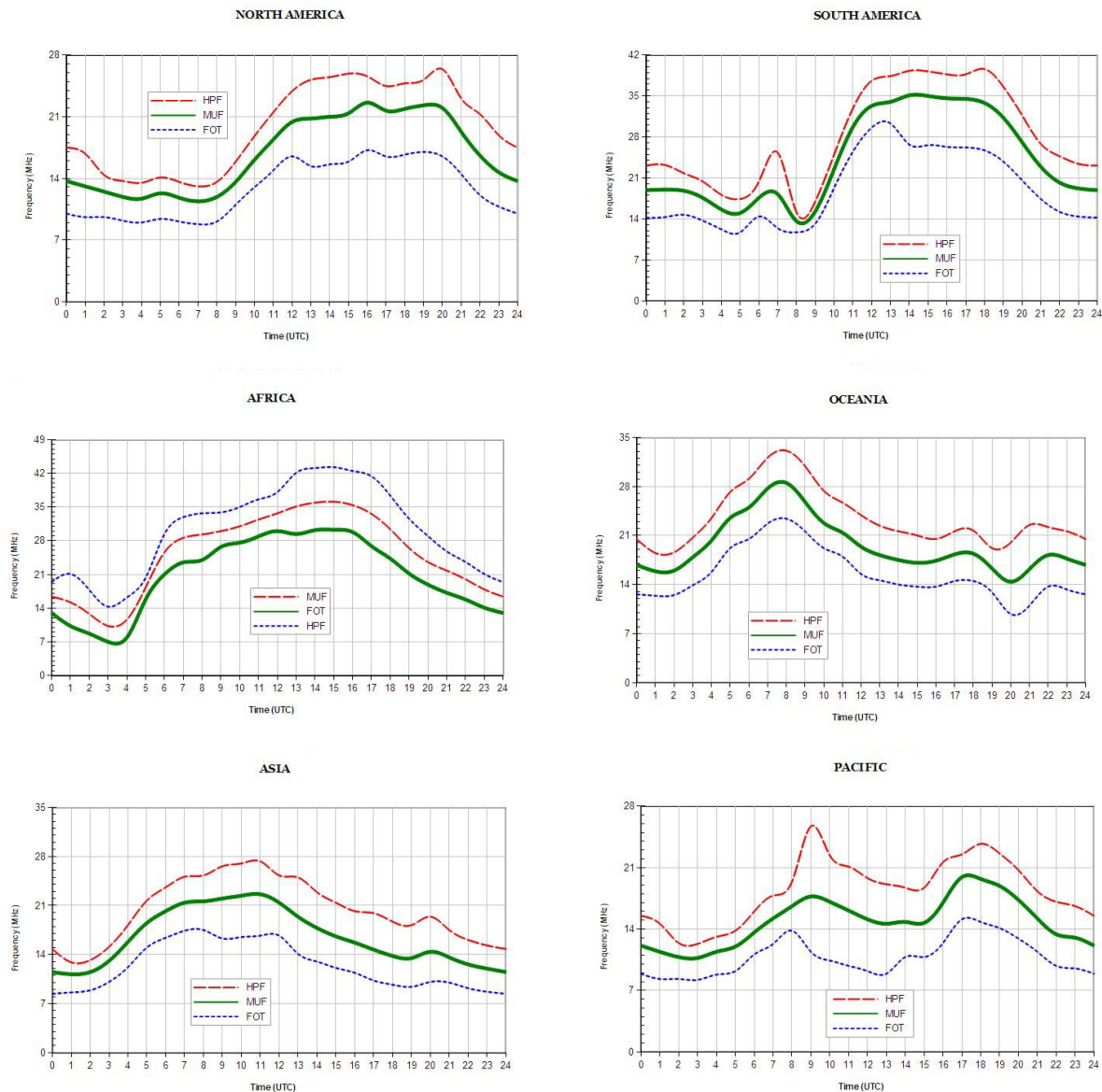
Tutti gli indicatori sono inferiori rispetto all'ultima settimana di Marzo.

Gli indici geomagnetici bassi sono generalmente considerati una buona cosa per la propagazione HF.

Anche se il nostro Sole è tranquillo, la propagazione HF sarà ancora buona per il mese di Aprile. Questa tabella ci è gentilmente fornita da Fabio IK0IXI <http://nuke.ik0ixi.it/>

IONOSPHERIC PROPAGATION PREDICTIONS by Fabio Bonucci IK0IXI (KF1B) (VOACAP - Method 9)

APRILE 2016



HPF = Frequenza MASSIMA della Daily-MUF nel 10% dei giorni del mese

MUF = Frequenza MEDIA della Daily-MUF nel 50% dei giorni del mese

FOT = Frequenza MINIMA della Daily-MUF nel 90% dei giorni del mese

STAZIONI DX E ATTIVAZIONI MESE DI APRILE

PERIODO	COUNTRY
fino a 05/04	KH6BWG: Kalawao County, Hawaii
fino a 07/04	E44YL: Palestine
fino a 10/04	VK0EK: Heard Island (AN-003)
fino a 11/04	5V7D: Togo
fino a 11/04	FT4JA: Juan de Nova (AF-012)
fino a 12/04	ET7L: Ethiopia
fino a 12/04	V47JA: St. Kitts (NA-104)
fino a 14/04	H44MS: Guadalcanal (OC-047), Solomon Islands
fino a 20/04	FO/K3JZ and FO/N7SOF: French Polynesia
fino a 15/05	JG8NQJ/JD1: Minami Torishima (OC-073)
fino a 30/11	FW1JG: Wallis Island (OC-054)
5/04 - 9/4	9M: Spratly Islands (AS-051) * by OH1TV and OH2YY
5/04 - 11/04	4W: Timor Leste * by 7K4QOK, JE1CKA, JI1AVY, JJ2VLY and JQ2GYU
9/4 - 10/4	OJ0W: Market Reef (EU-053)
9/4 - 16/4	GP4BRS: Guernsey (EU-114)
11/4 - 24/4	8R1A: Guyana
12/4 - 19/4	XU7AKC: Koh Rong Sanloem (AS-133)
12/4 - 22/4	J88PI: Palm Island (NA-025)
12/4 - 12/10	JX9JKA: Jan Mayen (EU-022)
Dal 12/4	KH8/KCOW: Tutuila (OC-045), American Samoa
13/4 - 19/4	A25UK: Botswana
15/04-17/04	ZV2CO: Ilha Comprida (SA-024)
15/4 - 20/4	VK9/G7VJR: Lord Howe Island (OC-004)
16/4 - 21/4	FH/F4FET: Mayotte (AF-027)
16/04-25/04	EP2A: Iran
19/04-25/04	5W0XG: Samoa (OC-097)
19/04-24/04	9M0S: Spratly Islands (AS-051)
20/04-25/04	RT92KA: Alyumka Island (AS-092)
21/04-24/04	ZX5B: Ilha do Batuta (SA-088)
28/04-01/05	A91HI: Hawar Island (AS-202, new one for IOTA)
30/04-02/05	9M8RC: Satang Besar (OC-165)
Fino a Novembre	HH2/VA3MPG Haiti
Fino a Dicembre	RI1AND from Novolazarevskaya Base, IOTA AN-016 Antartica
Fino a 11/4	DL7UCX and Bernd, DL7VBJ saranno /TAO Marmara Island, IOTA AS-210

Aprile, secondo il mio modesto parere è un mese molto ricco di novità nel senso che saranno attive delle importanti spedizioni, anche per un discreto periodo di tempo e quindi le possibilità di collegarle, con tutta probabilità saranno maggiori, dopo il caos iniziale, anche con mezzi modesti. Infatti le attivazioni prima di FT4 Juan de Nova con la quasi contemporaneità di VK0 Heard e 9M0 Spratly per poi finire con 4W Timor Leste sono un poker di tutto rispetto che era anni che non si vedeva. Se solo pensate che i primi 2 country

sono assenti dalle scene da almeno 15 anni valutate voi la corsa che ci sarà per collegarli. Da non sottovalutate tuttavia il resto che ne fa un mese veramente interessante.

Per cui, non voglio tediarevi oltre e vi invito solamente ad accendere radio e girare le antenne che qualcosa di buono vedrete che arriverà.

Tutte queste informazioni sono tratte da DX World Net e 425 DXN di I1JQJ e IK1ADH, oltre a quelle fornite da Marco I1CMA attraverso il bollettino della ARRL.

CONTEST HF DEL MESE DI APRILE 2016

2 - 3 Aprile	SP DX Contest	http://www.spdxcontest.pzk.org.pl/reg/reg_g.html
9 - 10 Aprile	JIDX CW Contest	http://www.jidx.org/jidxrule-e.html
10 Aprile	Vintage Contest	http://contestvintage.beepworld.it/regolamento-2012.htm
16 - 17 Aprile	Holyland DX Contest	http://www.iarc.org/iarc/#HolylandContest
16 - 17 Aprile	YU DX Contest	http://www.yudx.yu1srs.org.rs/2015/rules.html
23 - 24 Aprile	SP DX RTTY Contest	http://www.pkrvg.org/strona,spdxrttyen.html
23 - 24 Aprile	Helvetia Contest	http://uska.ch/fileadmin/download/Contest/KW/1-static/KW120101e.pdf
23 Aprile	International Marconi Day	http://gx4crc.com/gb4imd/
31/4 1/5	Russian WW Multimode Contest	http://www.rdrclub.ru/news-radio/russian-ww-mm-contest/159-rus-ww-multimode-contest
9 - 10 Maggio	ARI International DX Contest	http://www.ari.it/images/stories/ContestHF/ARI_International_DX_Contest_2015_Rules.pdf

Nel mese di Aprile mi sento di dire che, un appuntamento seguito da molti affezionati, è il Vintage Contest nel quale, chi è attrezzato con apparecchiature datate, è in grado di confrontarsi con altri appassionati di vecchie radio. Non si tratta di un vero e proprio contest quanto di un incontro annuale di amici che si danno appuntamento per sentirsi utilizzando apparati che spesso vengono usati solo poche volte all'anno. Per quanto riguarda poi i contest mi pare di individuare nel Russian WW Multimode l'unico che attrae la mia curiosità, in quanto si tratta di contest World Wide. Che dire, provare per credere, magari è divertente e con grande partecipazione.

Quello su cui però voglio puntare tutta l'attenzione è la data del 23 Aprile giorno in cui si svolgerà l'International Marconi Day che, come ormai vi ricordo da mesi, è la giornata nella quale saremo impegnati con la IY1MR e dove spero ci sarà anche la partecipazione di alcuni ragazzi che fanno parte dello Yota (Youngster of the air) Contemporaneamente c'è il 2° Marconi Sprint Contest organizzato dal CSMI.

Date una guardata a questo link dove troverete un interessante filmato fatto da un componente del CSMI. <http://www.csmi.altervista.org/>

Per cui ragazzi vi chiedo una mano per essere presenti in forze e dare la possibilità ai radioamatori di tutto il Mondo di collegarci.

Vi anticipo come di consueto anche la prima data di Maggio in modo che non ve la perdiate anche perché ci vede coinvolti in un contest dove noi siamo sia cacciatori che selvaggina.

Controllate comunque sempre regolamenti ed orari per non sbagliare e perdere opportunità.

CONTEST E CONVEGNI VHF E SUPERIORI DEL MESE DI APRILE - MAGGIO		
9 - 10 Aprile	2 Trofeo ARI EME - Tornata Primaveraile	00:00 - 24:00
23 Aprile	Contest Lazio 50 MHz	11:00 - 17:00
23 Aprile	Contest Lazio CW 144 MHz	17:00 - 21:00
24 Aprile	Contest Lazio SSB 144 MHz	07:00 - 12:00
24 Aprile	Contest Lazio SSB 432 MHz	12:00 - 16:00
7 - 8 Maggio	Trofeo ARI VHF-UHF -SHF "Contest Cinisello Balsamo"	14:00 - 14:00

Il mese di Aprile è molto ricco di avvenimenti e, a quanto pare, il Lazio la fa da padrone infatti ben quattro contest su cinque sono organizzati da associazioni di quella zona. Sicuramente sono appuntamenti importanti ed immagino con buona partecipazione e dunque mi auguro che le condizioni di propagazione comincino ad aiutare su quelle bande. Penso inoltre che il Contest 50 Mhz potrebbe essere un po' il test per verificare, già da questo mese, le aperture su quella banda e se potrà dare delle soddisfazioni in futuro.

Speriamo dunque che i nostri soci si appassionino anche a queste bande e magari diano man forte a coloro, come I1PSC Italo ed IK1ASR Enrico, che ormai sono più che rodati.

Per tempo vi indico l'appuntamento di Maggio in modo che vi organizziate per tempo.

Vi ricordo, infine, di controllare sempre gli orari e i regolamenti di tutti i contest in elenco per non commettere inesattezze.

Auguro a tutti buoni DX e, mi raccomando tenetemi sempre aggiornato sulle vostre attività. Con l'augurio di vedervi all'IMD i miei migliori

73 de Gian Nicola, IK1BBC